

Put 24, gelegen in speelweide

Macrofauna

1-4-80

Anacaena limbata	x
Hydrobius fuscipes	x
Cymbiodyta marginella	x
Pentapedilum cf. uncinatum	x
Dixella autumnalis	x
Anopheles sp.	x
Aedes sp.	x
Lymnaea peregra	x
Asellus aquaticus	x

Chemie

Datum	Cl <sup>-</sup>
7- 5-78	0,52 °/oo
5- 9-78	droog
10- 4-79	0,34
1-10-79	droog
26- 3-80	nagenoeg droog
4- 8-80	droog
10- 2-81	0,74

Over deze put kan hetzelfde gezegd worden als put 23. In de winter van '80/'81 is zij uitgediept. Voor het uitdiepen had de put een zoet karakter.

Put 25, in bos gelegen

Macrofauna

23-9-78

8-4-79

Nepa rubra	x	x
Gerris thoracicus	x	
Plea leachi	x	
Notonecta glauca	x	
Notonecta viridis	x	
Corixa punctata	x	
Corixa affinis	x	
Hesperocorixa linnei	x	
Sigara striata	x	
Haliplus lineatocollis	x	x
Haliplus ruficollis		x
Hygrotus inaequalis	x	
Hydroporus palustris	x	
Hydroporus planus	x	
Laccophilus minutus	x	
Agabus bipustulatus	x	
Agabus conspersus	x	
Rhantus pulverosus	x	
Colymbetes fuscus	x	
Dytiscus circumflexus	x	
Hydrobius fuscipes	x	
Laccobius bipunctatus	x	
Anacaena limbata	x	
Cymbiodyta marginella	x	
Xenopelopia nigricans		x
Acricotopus lucens	20-9-80	
Corynoneura sp.		x
Endochironomus impar/dispar		x
Pentapedilum uncinatum		x
Chaoborus crystallinus	x	

Chemie

Datum	Cl <sup>-</sup>
7- 5-78	0,39 °/oo
5- 9-78	0,57
23- 9-78	0,70
10- 4-79	0,33
1-10-79	0,55
26- 3-80	0,35
4- 8-80	0,28
10- 2-81	0,01

Vegetatie

Ceratophyllum submersum  
Deze put herbergt een interessante zoetwaterlevensgemeenschap. Deze kan zich nog steeds handhaven, hoewel de put vanaf de zijkanten sterft aan het verlanden is. Waardevol is het voorkomen van de Kleine watersalamander en de waterscorpioen Nepa rubra. Ook de rijke keverfauna draagt bij tot de waarde van de put. Tijdens een bemonstering op 18-4-'81, na het afsluiten van de Kopij, werd een exemplaar van de gegroefde waterkever Acilius sulcatus gevonden.



Put 27, gelegen in speelweide

<u>Macrofauna</u>	8-10-78
Corixa punctata	x
Corixa affinis	x
Hydroporus palustris	x
Hydroporus tessellatus	x
Hydroporus memnonius	x
Agabus bipustulatus	x
Agabus conspersus	x
Rhanthus pulverosus	x
Colymbetes fuscus	x
Ochthebius viridis	x
Ochthebius dilatatus	x
Ochthebius minimus	x
Helophorus sp.	x
Anacaena sp.	x
Hydrobius fuscipes	x
Enochrus halophilus	x
Cymbiodyta marginella	x
Dixella autumnalis	x

Chemie

Datum	Cl <sup>-</sup>
7- 5-78	0,88 ‰
25- 9-78	2,32
10- 4-79	0,45
1-10-79	1,15
26- 3-80	0,71
4- 8-80	0,56
10- 2-81	0,01

Vegetatie

Phragmites australis  
 Voor het uitdiepen door Staatsbosbeheer van deze put in de winter van '80/'81, was deze bijna geheel volgegroeid met Riet en Zeebies. De kanten waren verland. Van deze put is alleen de keverfauna goed bekeken. Onder de gevonden soorten waren er verschillende die een voorkeur hebben voor brak water.

Westelijke watergang 28

Van deze watergang zijn alleen zoutmonsters genomen. De macrofauna is niet bekeken. In de watergang kwam geen vegetatie voor.

Chemie

Datum	Cl <sup>-</sup>
12- 3-78	1,83 ‰
1- 4-78	1,69
7- 5-78	2,41
25- 9-78	5,78
10- 4-79	1,59
1-10-79	2,81
26- 3-80	1,36
4- 8-80	2,70
10- 2-81	1,19

Put 29, gelegen op de rand van een bosperceel

<u>Macrofauna</u>	8-9-79
Gerris thoracicus	x
Notonecta glauca	x
Corixa punctata	x
Hesperocorixa linnei	x
Hesperocorixa sahlbergi	x
Sigara stagnalis	x
Haliplus ruficollis	x
Haliplus apicalis	x
Haliplus spec.	x
Coelambus impressopunctatus	x

Chemie

Datum	Cl <sup>-</sup>
1- 4- 78	0,24 ‰
7- 5- 78	0,26
10- 4-79	0,34
8- 9-79	0,32
1-10-79	0,52
26- 3-80	0,78
4- 8-80	0,19
10- 2-81	0,01

Vervolg put 29

Macrofauna

8-9-79

Hygrotus inaequalis	x
Hydroporus palustris	x
Hydroporus planus	x
Laccophilus minutus	x
Agabus bipustulatus	x
Rhantus notatus	x
Colymbetes fuscus	x
Dytiscus marginalis	x
Hydrobius fuscipes	x
Enochrus halophilus	x
Chaoborus crystallinus	x
Dixella autumnalis	x
Cloëon dipterum	x
Ischnura elegans	x
Lymnaea peregra	x
Asellus aquaticus	x
Rana esculenta	x
Bufo bufo	x
Triturus vulgaris	x

Vegetatie

Phragmites australis.

Deze put is geheel omringd door bos. De levensgemeenschap is aan te merken als zoet. Opvallend bij de wantsen is dat de beide Hesperocorixa-soorten domineren. Ook de in Zeeland vrij zeldzame Hesperocorixa sahlbergi is in deze poel algemeen. Drie soorten amfibiën komen in de put tot voortplanting: de Kleine watersalamander, de Groene kikker en de Gewone pad.

Een waardevolle put dus.

Zuidelijke watergang no. 30

Van deze watergang zijn alleen zoutmonsters genomen. De macrofauna is niet bekeken. In de watergang kwam geen vegetatie voor.

Chemie

Datum	Cl <sup>-</sup>
1- 4-78	2,00 ‰
7- 5-78	2,85
10- 4-79	1,67
1-10-79	3,29
26- 3-80	1,10
4- 8-80	2,88
10- 2-81	1,27

Noordelijk slotje nr. 31

Macrofauna

15-3-78      3-11-79

Sigara stagnalis	x	
Sigara striata	x	
Haliplus lineatocollis	x	
Hydroporus palustris	x	
Agabus conspersus	x	
Dytiscus marginalis		x
Lymnaea peregra		x
Gammarus duebeni	x	x
Asellus aquaticus		x
Gasterosteus aculeatus	x	x
Pungitius pungitius	x	

Chemie

Datum	Cl <sup>-</sup>
15- 3-78	0,68 ‰
25- 9-78	0,95
10- 4-79	0,25
1-10-79	0,54
26- 3-80	0,79
4- 8-80	0,39
10- 2-81	0,01

Vegetatie

Lemna sp.  
Hydrocharis morsus-ranae

Dit slotje is grotendeels overdekt met een krooslaag, zodat de fauna zich weinig ontwikkelen kan. Opvallend is het voorkomen

van Kikkerbeet, voor zover ons bekend de enige vindplaats op Zuid-Beveland. Aangeplant door een "liefhebber"? De slot is niet puur zoet getuige het voorkomen van de vlokreeft Gammarus duebeni.

Middelste sloot nr. 32

<u>Macrofauna</u>	23-5-78	3-11-79
Gerris thoracicus		x
Ilyocoris cimicoides		x
Plea leachi		x
Notonecta viridis		x
Corixa punctata		x
Corixa panzeri	x	x
Hesperocorixa linnei		x
Sigara stagnalis	x	x
Sigara striata	x	x
Haliplus lineatocollis	x	x
Haliplus ruficollis	x	x
Hygrotus inaequalis		x
Noterus clavicornis	x	
Potamonectus canaliculatus		x
Hydrobius fuscipes		x
Chironomus halophilus	x	
Glyptotendipes cf. gripe- koveni	x	
Culicoides sp.	x	
Ischnura elegans	x	x
Lymnaea palustris		x
Lymnaea peregra		x
Gammarus duebeni		x
Hydrachna skorikowi		x
Gasterosteus aculeatus	x	x
Pungitius pungitius		x
Rana esculenta	x	
Rana temporaria		x

Chemie

Datum	Cl <sup>-</sup>
23- 5-78	0,86 ‰ pH= 8,31
25- 9-78	1,73
10- 4-79	0,47
1-10-79	1,19
2-11-79	1,37
26- 3-80	0,78
4- 8-80	0,48
10- 2-81	1,03

Vegetatie

Ranunculus spec.  
Phragmites australis

In deze sloot zijn duidelijk brakke invloeden merkbaar. Het dominerend voorkomen van de brakwaterwants Sigara stagnalis en het voorkomen van de beide brakwatersoorten Chironomus halophilus en Gammarus duebeni zijn hier exponenten van. Typische zoetwatersoorten zoals Plea leachi en Ilyocoris cimicoides komen in de sloot nog maar weinig voor. Ook de afwezigheid van Cloëon dipterum en Asellus aquaticus kan zijn oorzaak vinden in het nog te brakke karakter van het water.

Kwelslootje nr. 33

Dit kleine kwelstroompje bevat alleen maar water tijdens natte perioden. Opvallend is dat het kwelwater vrij brak is (oligohalien).

Chemie

Datum	Cl <sup>-</sup>
10- 4-79	0,51 ‰
10- 2-81	1,14

Gegraven plas 34 in Poelbos-West (Arendsbos)

<u>Macrofauna</u>	21-10-80
Gerris odontogaster	x
Ilyocoris cimicoides	x
Plea leachi	x

Chemie

Datum	Cl
21-10-80	2,28 ‰

Vegetatie

Ranunculus sp.



WATERRANONKEL.

Vervolg plas 34.

21-10-80

Notonecta viridis  
 Corixa punctata  
 Callicorixa concinna  
 Callicorixa praeusta  
 Sigara lateralis  
 Sigara stagnalis  
 Sigara striata  
 Hygrotus inaequalis  
 Rhantus pulverosus  
 Helophorus cf. minutus  
 Enochrus halophilus  
 Saldidae sp.  
 Cloëon dipterum

x
x
x
x
x
x
x
x
x
x
x
x
x
x

Vegetatie

Potamogeton pectinatus  
 Enteromorfa sp.  
 Phragmites australis  
 Scirpus maritimus

Ook deze gegraven vijver heeft een nog brak karakter, hetgeen tot uiting komt in het chloridegehalte. Opvallend is het voorkomen van echte zoetwatersoorten als Plea leachi, Ilyocoris cimicoides en Cloëon dipterum. Dergelijke overgangssituaties zien wij in meer plassen optreden (b.v.

1, 16 en 32), maar dan wel bij een aanzienlijk lager chloridegehalte dan die van deze plas. Omdat het voorkomen van de genoemde soorten in strijd is met hun tot nu toe bekende zouttolerantiegrenzen, is het zeker de moeite waard de verdere ontwikkelingen van deze plas te volgen. De plas heeft een goede waterkwaliteit.

Lisdoddeput Poelbos-West (Arendsbos) nr. 35

21-10-80

Macrofauna

Nepa rubra  
 Notonecta viridis

x
x

Chemie

Datum Cl<sup>-</sup>  
 21-10-80 0,15 ‰

Vervolg put 35.

21-10-80

Corixa punctata	x
Corixa affinis	x
Collicorixa praeusta	x
Hesperocorixa linnei	x
Hesperocorixa sahlbergi	x
Sigara stagnalis	x
Sigara striata	x
Coelambus impressopunctatus	x
Hygrotus inaequalis	x
Agabus bipustulatus	x
Rhantus pulverosus	x
Colymbetes fuscus	x
Laccobius minutus/bipunctatus	x
Cymbiodyta marginella	x
Psectrotanytus varius	x
Chironomus type plumosus	x
Chaoborus crystallinus	x
Eristalis sp.	x
Cloëon dipterum	x
Lymnaea peregra	x
Planorbis crista	x

Vegetatie

Typha latifolia

Deze zoete put wordt gedomineerd door de lisdodde *Typha latifolia*. Vanuit de randen van de put is een verlandingsproces op gang gekomen zodat onderhoud in de komende jaren wel noodzakelijk is. *Hesperocorixa linnei* is de dominerende wants in deze plas. In het water vindt men zowel soorten die duiden op een goede waterkwaliteit als soorten die een minder goede kwaliteit verlangen. Het vergaan van de lisdodde brengt een grote organische belasting voor het water met zich mee, op grond waarvan de tweeslachtigheid van de organismen verklaard kan worden. In de plas troffen wij ook nog een bed aan. Het is jammer dat er mensen zijn die menen op deze manier hun huisvuil kwijt te moeten raken. Een bed thuis is zeer aangenaam, maar in een drinkput hoort het niet thuis.

Slootje Hendrikbos tussen plas 16 en put 17 nr. 36

April 80

Macrofauna

<i>Ilyocoris cimicoides</i>	x
<i>Hesperocorixa linnei</i>	x
<i>Sigara lateralis</i>	x
<i>Sigara stagnalis</i>	x
<i>Sigara striata</i>	x
<i>Haliphus apicalis</i>	x
<i>Enochrus halophilus</i>	x
<i>Cymbiodyta marginella</i>	x
<i>Dicrotendipes lobiger</i>	x
<i>Ischnura elegans</i>	x
<i>Lymnaea philus affinis</i>	x
<i>Lymnaea peregra</i>	x

Chemie niet bekend.

Vegetatie

*Phragmites australis*  
*Lemna* sp.

Dit slootje is nauwelijks meer dan een greppel. Het aantal gevonden soorten en individuen is te beperkt om het water betrouwbaar te kunnen klasseren. Het voorkomen van de chironomide *Dicrotendipes lobiger* en de wants *Ilyocoris cimicoides* wijst op zoet water van een goede kwaliteit.

Put 37.

Het voorkomen van Chironomiden (dans- of pluimmuggen) blijft niet alleen beperkt tot de putten. Ook in terrestrische vochtige milieus kunnen verschillende chironomidensoorten voorkomen. In de vochtige bovenste laag grond van een witbolvegetatie onder een elzenaanplant in de omgeving van put 18a werden de larven van 4 soorten chironomiden aangetroffen. Uit mos- sen langs een slootkantje werd eveneens een larve van een chironomidesoort gevonden. Ook van andere plaatsen is het voorkomen van deze laatste soort bekend uit mosvegetaties.

Witbolvegetatie

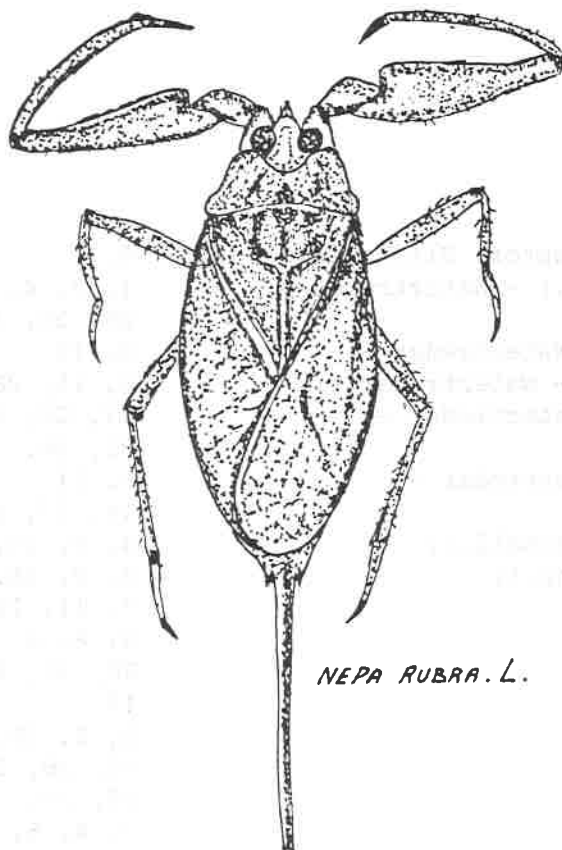
6-3-80

Paraphaenocladus gr. impensus  
Metriocnemus gr. inopinatus  
Smittia cf. aquatilis  
Pseudosmittia gr. trilobata.

Mos

6-3-80

Metriocnemus fuscipes.



*NEPEA RUBRA. L.*



VII.3. Index I

Heteroptera (Water- en oppervlaktewantsen)

Gerris Thoracicus (Schm.) - Schaatsenrijder -;	4, 5, 6, 11, 16, 17, 18a, 25, 26, 29, 32.
Gerris odontogaster (Zett.) - Schaatsenrijder -;	1, 2, 11, 16, 16a, 34.
Gerris lacustris L. - Schaatsenrijder -;	6.
Ilyocoris cimicoides (L.) - Platte waterwants -;	6, 10, 16, 32, 34, 36.
Nepa rubra L. - Waterschorpioen -;	25, 35.
Plea leachi Mc. Greg. & Kirk. - Dwergbootsmannetjes -;	1, 4, 6, 11, 15, 16, 21, 25, 32, 34.
Notonecta viridis Delc. - Rugzwemmer of Bootsmannetje-;	1, 2, 3, 4, 6, 11, 12, 16, 17, 20, 21, 25, 26, 32, 34, 35.
Notonecta glauca L. - Rugzwemmer of Bootsmannetje -;	2, 6, 25, 29.
Corixa punctata (Illiger);	1, 2, 3, 4, 6, 8, 11, 16, 18a, 20, 21, 22, 25, 26, 27, 29, 32, 34, 35.
Corixa affinis Leach;	2, 3, 4, 5, 6, 8, 11, 12, 14, 16, 18a, 20, 21, 22, 25, 26, 27, 35.
Corixa panzeri (Fieber);	1, 6, 10, 16, 17, 20, 22, 32.
Callicorixa concinna (Fieber);	1, 16, 34.
Callicorixa praeusta (Fieber);	1, 11, 14, 18a, 34, 35.
Hesperocorixa linnei (Fieber);	5, 10, 11, 12, 14, 16a, 17, 21, 22, 25, 26, 29, 32, 35, 36.
Hesperocorixa sahlbergi (Fieber);	11, 17, 29, 35.
Sigara lateralis (Leach);	1, 2, 3, 8, 12, 16, 18a, 22, 26, 36.
Sigara stagnalis (Leach);	1, 2, 4, 5, 8, 11, 12, 16, 16a, 17, 20, 22, 29, 31, 32, 34, 35, 36.
Sigara striata (Linné);	1, 2, 6, 10, 11, 16, 25, 31, 32, 34.
<u>Coleontera</u> (Waterkevers)	
Hygrobia tarda (Herbst.) - Pieptor, Slijkwemmer -;	6.
Halipilus lineatocollis (Marsh.) - Watertreder -;	1, 2, 4, 6, 11, 17, 18a, 20, 21, 25, 26, 31, 32.
Halipilus immaculatus Gerh. - Watertreder -;	6, 15.
Halipilus ruficollis (Degeer) - Watertreder -;	6, 11, 20, 25, 29, 32, 14.
Halipilus apicalis Thomson - Watertreder -;	17, 20, 29, 1, 2, 3, 4, 12, 18a, 22, 36.
Halipilus heydeni Wehnke - Watertreder -;	6, 11.
Halipilus spec.	14, 17, 18a, 20, 29, 36.
Coelambus impressopunctatus (Schall.);	4, 8, 11, 18a, 22, 29, 35.
Coelambus parallelogrammus (Ahr.);	4, 8, 26.
Coelambus confluens (F.);	3, 11, 22.
Hygrotus inaequalis (F.);	4, 6, 8, 11, 15, 16a, 17, 18a, 19, 20, 21, 22, 25, 29, 32, 34, 35.
Hydroporus angustatus Strm.;	15.
Hydroporus palustris (L.);	5, 8, 10, 12, 15, 16a, 20, 22, 25, 26, 27, 29, 31.
Hydroporus tessellatus Drap.;	15, 27.
Hydroporus planus (F.);	3, 4, 5, 8, 11, 14, 15, 20, 25, 26, 29.
Hydroporus memnonius Nicol.;	15, 27.
Potamenectes canaliculatus (Lac.);	32.
Noterus clavicornis (Deq.);	1, 2, 6, 11, 16, 32.
Laccophilus minutus (L.);	3, 4, 6, 8, 10, 11, 14, 16, 20, 21, 22, 25, 26, 29.

<i>abus bipustulatus</i> (L.) - Snelzwemmer -;	6, 11, 15, 16a, 17, 22, 25, 26, 27, 29, 35.
<i>abus conspersus</i> (Mrsh.) - Snelzwemmer -;	6, 15, 25, 26, 27, 31.
<i>abus pulverosus</i> (Steph.) - Slijktor -;	25, 26, 27, 34, 35.
<i>abus notatus</i> (F.) - Slijktor -;	11, 17, 20, 22, 26, 29.
<i>lymbetes fuscus</i> (L.) - Bruine duiker -;	11, 22, 25, 26, 27, 29, 35.
<i>ilius sulcatus</i> (L.) - Gegroefde waterkever -;	22, 25.
<i>tiscus marginalis</i> L. - Geelgerande waterkever -;	17, 22, 26, 29, 31.
<i>tiscus circumflexus</i> F. - Geelgerande waterkever -;	2, 6, 11, 16, 17, 19, 20, 22, 25, 26.
<i>hthebius marinus</i> (Payk);	8.
<i>hthebius viridis</i> Peyr.;	8, 27.
<i>hthebius dilatatus</i> Sterh.;	27.
<i>hthebius minimus</i> (F.);	8, 12, 14, 26, 27.
<i>lophorus grandis</i> Ill.;	5.
<i>lophorus guttulus</i> Bed.;	6, 8, 14, 26.
<i>lophorus flavipes</i> compl.;	15, 20.
<i>lophorus minutus</i> (F.);	34.
<i>drobius fuscipes</i> (L.);	2, 5, 8, 11, 12, 14, 16a, 17, 23, 24, 25, 26, 27, 29, 32.
<i>acaena limbata</i> (F.);	8, 14, 15, 16a, 17, 24, 25, 26.
<i>ocobius bipunctatus</i> F.;	6, 15, 25.
<i>lochares lividus</i> Forst.;	26.
<i>ochrus melanocephalus</i> (Oliv.);	15.
<i>ochrus bicolor</i> (F.);	4, 14, 17, 22.
<i>ochrus halophilus</i> Bed.;	4, 5, 8, 14, 16a, 17, 27, 29, 34, 36.
<i>ochrus quadripunctatus</i> (Hebst.);	5.
<i>ochrus affinis</i> (Thunb.);	16a.
<i>mbiodyta marginella</i> (F.);	8, 11, 14, 15, 16a, 17, 24, 25, 26, 27, 35, 36.
 <u>Ironomidae (Diptera) (Dans- of pluimmuggen)</u>	
<i>ocladius choreus</i> (Meigen);	1.
<i>otrotanypus varius</i> (Fabr.);	3, 34.
<i>opelopia tenuicalcar</i> (Kieffer);	18a.
<i>opelopia nigricans</i> (Goetgh.);	5, 14, 22, 25.
<i>icotopus lucens</i> (Zett.);	6, 11, 18a, 20, 25.
<i>icotopus</i> gr. <i>cylindraceus</i> /festivellus;	1.
<i>icotopus ornatus</i> (Meigen);	1, 2, 11, 16, 20.
<i>icotopus sylvestris</i> (Fabr.);	6, 11, 16, 20.
<i>icotopus</i> sp.;	1, 2, 4, 8, 12, 14, 26.
<i>ctrocladius obvius</i> (Walker);	6.
<i>ctrocladius</i> gr. <i>sordidellus</i> ;	1, 12.
<i>ctrocladius</i> gr. <i>dilatatus</i> ;	1.
<i>ynoneura</i> cf. <i>carriana</i> Edwards;	25.
<i>riocnemus fuscipes</i> (Meigen);	37 (ter.).
<i>riocnemus</i> gr. <i>inopinatus</i> ;	37 (ter.).
<i>aphaenocladius</i> gr. <i>impensus</i> ;	37 (ter.).
<i>udosmittia</i> gr. <i>trilobata</i> ;	37 (ter.).
<i>ttia</i> gr. <i>aquatilus</i> ;	37 (ter.).
<i>ronomus annularius</i> Meig.;	1, 2, 11, 14, 20, 26.
<i>ronomus plumosus</i> (L.);	1.
<i>ronomus salinarius</i> - Kieff.;	1, 16.
<i>ronomus halophilus</i> Kieff.;	1, 2, 11, 26, 32.

Chironomus luridus Str.;	6.
Chironomus piger Str.;	11, 20, 35.
Chironomus sp.;	10, 12, 18a.
Chironomus pseudothummi Str.;	16.
Endochironomus impar/dispar (Walker);	6, 25.
Glyptotendipes barbipes (Staeqer);	1, 2, 4, 11, 16, 20, 26.
Glyptotendipes cf. gripekoveni (Kieffer);	32.
Glyptotendipes sp.;	1, 2, 21.
Microchironomus direbae (Freeman);	1, 16.
Dicrotendipes lobiger (Kieffer);	6, 36.
Dicrotendipes pallicicornis G.;	1.
Parachironomus arcuatus Goetgh.;	6, 21.
Pentapedilum uncinatum Goetgh.;	5, 12, 14, 16a, 24, 25.
Tanytarsus gracilentus Holmgren;	11.
Paratanytarsus sp.	1, 12, 21.
 <u>Overige Diptera (Tweevleugeligen) vliegen en muggen</u>	
Dixella autumnalis Meigen;	6, 11, 16, 24, 27, 29.
Ptychoptera sp.;	22.
Culicoides sp.;	32.
Bezzia sp.;	4, 5, 10, 21, 22.
Chaoborus crystallinus Degeer;	8, 10, 11, 18a, 20, 21, 22, 25, 29, 35.
Anopheles sp.;	11, 24.
Aedes sp.;	24.
Culicidae;	5.
Stratiomyia sp.;	4, 6, 14, 25, 26.
Tabanus sp.;	14.
Brachydeutera sp.;	14.
Eristalis sp.;	15, 35.
 <u>Trichoptera (Kokerjuffers)</u>	
Limnephilus affinis Curtis;	1, 2, 5, 14, 16a, 36.
 <u>Ephemeroptera (Haften of eendagsvliegen)</u>	
Cloëon dipterum (L.);	1, 3, 4, 6, 8, 10, 11, 16, 20, 21, 22, 25, 29, 34, 35.
 <u>Odonata Zygoptera (Libellen - waterjuffers)</u>	
Ischnura elegans van der Linden;	1, 2, 4, 6, 11, 16, 20, 21, 22, 25, 26, 29, 32, 34, 36.
 <u>Saldidae - overwanten</u>	
Saldidae sp.;	34.
 <u>Oligochaeta - "wormen".</u>	
Oligochaeta;	1, 16.
Lumbriculus variegatus (Müller);	21, 22.
Tubificidae juv. met haren;	4.
 <u>Polychaeta (Wormen)</u>	
Hetromastus filiformis;	1.

Hirudinea (Bloedzuigers)

<i>Helobdella stagnalis</i> (L.);	11, 21.
<i>Glossiphonia complanata</i> (L.);	6.
<i>Glossiphonia heteroclita</i> (L.);	6.
<i>Plesiomyzon tessulatum</i> (D.F. Müller);	2, 16.

Tricladida (Platwormen)

<i>Polycelis</i> sp.;	1, 6, 11.
<i>Lugesia lugubris</i> (O.C. Schmidt);	4, 5.

Mollusken (Slakken)

<i>Lymnaea peregra</i> (Müller) - Poelslak -;	1, 3, 4, 5, 6, 11, 12, 14, 16, 17, 24, 25, 29, 31, 32, 35, 36.
<i>Lymnaea palustris</i> (Müller) - Poelslak -;	1, 2, 11, 17, 25, 32.
<i>Hydrobia</i> sp. - wadslakje -;	1.
<i>Lanorbis cristata</i> (L.) - Posthoornslakje -;	11, 14, 20, 25, 35.

Crustacea (Kreeftachtigen)

<i>Asellus aquaticus</i> (L.) - Waterpissebed -;	1, 4, 5, 6, 8, 10, 11, 15, 16a, 17, 18a, 20, 21, 24, 25, 26, 29, 31.
<i>Asellus duebeni</i> Lilljeborg, - Vlokreeftje -;	1, 2, 16, 17, 26, 31, 32.
<i>Asellus zaddachi</i> Sexton - Volkreeftje -;	1, 2, 16, 34.
<i>Alaemonetes varians</i> (Leach) - Steurgarnaal -;	2, 16, 34.
<i>Comysis integer</i> (Leach) - Aasgarnaal -;	1, 2, 34.

Hydrachnellae (Watermijten)

<i>Limnodynastes ornatus</i> Koch -;	6, 22.
<i>Hydrachna skorikowi</i> Piersig -;	32.
<i>Hydrachna cruenta</i> Koenileia -;	16.

Pisces (Vissen)

<i>Asterosteus aculeatus</i> L. - 3-Doornige stekelbaars -;	2, 6, 16, 17, 31, 32, 34.
<i>Pungitius pungitius</i> (L.) - 10-Doornige stekelbaars -;	2, 17, 31, 32.
<i>Carpinus carpio</i> L. - Boerenkarper -;	6.
<i>Barbus haasi</i> sp.? - Kroeskarper -;	1.

Amphibia (Amphibiën)

<i>Bombina orientalis</i> (L.) - Gewone pad -;	2, 16, 29.
<i>Ambystoma macrodactylum</i> (L.) - Groene kikker -;	1, 2, 6, 11, 15, 16, 20, 25, 29, 32, 34.
<i>Ambystoma macrodactylum</i> L. - Bruine kikker -;	11, 16, 22, 32.
<i>Ambystoma macrodactylum</i> sp.;	17.
<i>Ambystoma macrodactylum</i> (L.) - Kleine watersalamander -;	6, 17, 19, 20, 22, 25, 29.

Literatuur

Disney, R.H.L., 1975.

A key to the British Dixidae. Scientific Publication nr. 31. Freshwater Biological Association, 78 pp.

Drost B. en M. Schreijer, 1978.

Waterkevertabel. Jeugdbondsuitgeverij, 222 pp.

van der Eijk, R., 1977.

Bloedzuigertabel. Jeugdbondsuitgeverij, 20 pp.

Nieser, N., 1974.

De Nederlandse water- en oppervlaktewantsen. Wet. Ned. K.N.N.V. nr. 77.

Moller Pillot, H.K.M. 1978.

De larven der Nederlandse Chironomiden (Dipt.).  
Nederl. Faun. Meded., 105 pp.

Pinder, L.C.V., 1978.

A key to the adult of the British Chironomidae. Scientific Publication nr. 37. Freshwater Biological Association, 167 pp.

---

Index II

Soorten in het Poelbos gevonden die nieuw zijn voor de Nederlandse fauna.

*Dicrotendipes pallidicornis* G.

Soorten in het Poelbos gevonden die nieuw zijn voor de Zeeuwse fauna.

*Potamonectus canaliculatus* (Lac.)

*Enochrus quadripunctatus* (Hebst.)

*Enochrus affinus* (Thumb.)

*Monopelopia tenuicalcar* (Kieffer)

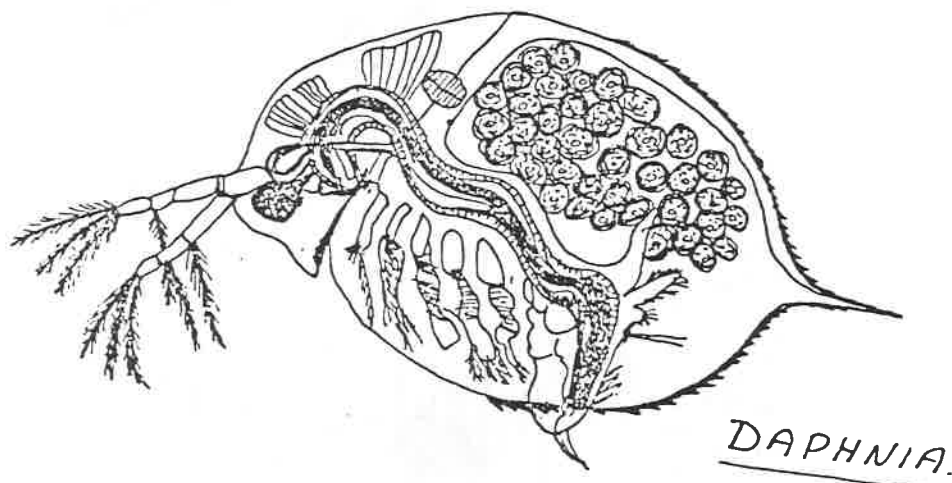
*Psectrocladius obvius* (Walker)

*Metriocnemus fuscipes* (Meigen)

Soorten in het Poelbos gevonden die nieuw zijn voor de Zuidbevelandse fauna

*Gerris lacustris* L.

*Enochrus melanocephalus* (Oliv.).



VIII. Determinaties van enige Pissebedden in het Poelbos.

In het eerste halfjaar van 1980 werd enige malen gemonsterd.  
Dat leverde drie soorten op:

*Philoscia Muscorum* (Scopoli). Een soort die meer dan de andere  
soorten landpissebedden gebonden is aan  
een wat vochtiger en natter omgeving.

*Oniscus asellus* L. Een zeer algemene soort.

*Porcellio scaber* Latreille. Evenals de vorige een zeer algemene soor



IX. Vlinders van het Poelbos in 1980.

IX.1. Inleiding

In 1980 werd gedurende het eerste halfjaar regelmatig het terrein verkend. Er werd gezocht naar rupsen, poppen en imagines van micro's en macro's. Eénmaal werd er gevangen met de vanglamp. Dat gebeurde op 28-5. Medewerking hiervoor werd verkregen van de heer van Vuure uit Kortgene die voor die avond lamp en generator ter beschikking stelde. De heer K.J. Huisman verleende zijn medewerking met de determinatie van een aantal micro's. Een viertal vlinders hiervan kon echter nog niet met zekerheid op naam gebracht worden.

Het weer in genoemde periode was jammer genoeg niet optimaal. Een periode van ca 6 weken aanhoudende neerslag in juni en de eerste week van juli zorgde ervoor dat het aantal waarnemingen beperkt bleef. Toch konden in totaal 58 soorten genoteerd worden waaronder 22 soorten micro's. Van de resterende 36 macro's behoren 10 tot de dagvlinders en 26 tot de nachtvlinders.

IX.2. Soortenlijst



*ATALANTA.*

Fam. Gracillariidae:

*Phyllonorycter alnifoliella* (Hübner) 29-4 2 ex, 16-5 1 ex

Fam. Glyphipterygidae

*Anthophila fabriciana* (L) Brandnetel 16-5 1e x

*Glyphipteryx simplicella* (Stephens) 17-5 massaal

Fam. Yponomeutidae

*Yponomeuta evonymella* (L) Meidoorn 4-7 1 ex



Fam. Coleophoridae

Coleophora trigeminella Fuchs Meidoorn 10-7 1 ex en 12-7 1 ex  
C. albidella (Den & Schiff) Meidoorn 19-6 2 ex en 10-7 1 ex  
Kardinaalsmuts 13-6 2 ex.

Fam. Elachhystidae

Elachista cerusella (Hübner) Knolvossestaart 8-5 3 ex; Veenwortel  
E. albifrontella (Hübner) 2-5 1 ex. 14-5 1 ex

Fam. Momphidae

Mompha fulvescens (Haworth) Harig Wilgenroosje 30-6 2 ex

Fam. Tortricidae

Pandemis corylana (Febr.) Els 1-7 1 ex  
P. cerasana (Hübner) 2-6 1 ex  
P. heparana (Den. & Schiff) Spaanse aak 27-5 1 ex  
Apehelia paleana (Hübner) 30-6 1 ex  
Clepsis spectrana (Treitschke) Els 18-5 2 ex  
Acleris shepherdana (Stephens) Kardinaalsmuts 1-9 1 ex  
A. variegana (Den. & Schiff.) Sleedoorn 31-7 1 ex  
Dichorampha petiverella (L.) 30-6 1 ex.  
Epiblema scutulana (Den. & Schiff.)  
Epinotia sordidana (Hübner)  
E. immundana (F.v.R.) 28-4 1 ex; 29-4 1 ex; 20-5 1 ex  
Olethreutes lacunana (Den. & Schiff.) Talrijk, eerste op 26-5 1

Fam. Pyralidae

Chrysoteuchia culmella (L.) 1-7- 1 ex

Fam. Hesperidae

Thymelieus lineola (Ochsenheimer) 1-7 1 ex

Fam. Pieridae

Pieris brassicae (L.) 2-5 1 ex e.v. Een vrij regelmatige verschijning  
Artogeia rapae (L.) 2-6 e.v.  
A. napi (L.) 30-6 1 ex;

Fam. Lycaenidae

Polyommatus icarus (Rottemburg) 1-7 2 ex

Fam. Nymphalidae

Aglais urticae (L.) 17-5 1 ex eerste ex. Vrij regelmatige verschijning  
Inachis io (L.) 17-5 3 ex. Talrijker dan de vorige soort.

Fam. Satyridae

Lasiommata megera (L.) 1-7 1 ex; 17-5 1 ex  
Coenonympha pamphilus (L.) 15-7 1 ex  
Pyronia tithonus (L.) 15-7- 1 ex

Fam. Lasiocampidae

*Philudoria potatoria* (L.) Regelmatig rupsen op grassen.

Fam. Drepanidae

*Drepana falcataria* (L.) 28-5 1 ex

*Cilix glaucata* (Scopoli) 28-5 1 ex

Fam. Thyatiridae

*Ochropacha duplaris* (L.) 28-5 1 ex

Fam. Geometridae

*Xanthorhoe spadicearia* (Den. & Schiff.) 28-5 3 ex

*X. ferrugata* (Clerck) 28-5 4 ex

*X. fluctuata* (L.) 28-5 2 ex; 10-5 1 ex.

*Opisthographis luteolata* (L.) 10-5 1 ex

*Campaea margaritata* (L.) 28-5 1 ex

Fam. Sphingidae

*Laothoe populi* (L.) 28-5 1 ex

Fam. Notodontidae

*Cerura vinula* (Hübner) 28-5 1 ex

*Notodonta dromedarius* (L.) 28-5 2 ex.

*Eligmodonta ziczac* (L.) 28-5 2 ex

Fam. Lymantriidae

*Orgyia antiqua* (L.). Verscheidene malen eipakketten gevonden. o.a.  
11-4

Fam. Arctiidae

*Arctia caja* (L.) 11-4 5 rupsen op Brandnetel

Fam. Noctuidae

*Agrotis puta* (Hübner) 28-5 ca 10 ex

*Ochropleura plecta* (L.) 28-5 verscheidene

*Diarsia rubi* (Vieweg) 28-5 ca 15 ex

*Orthosia incerta* (Hufnagel) 12-4 versch. dieren

*O. gothica* (L.) 12-4 verscheidene dieren

*Acronicta tridens* (Den. & Schiff.) 10-5 1 ex.

*Apamea sordens* (Hufnagel) 28-5 10 ex.

*Earias clorana* (L.) 23-3 1 cocon op Wilg

*Abrostola triplasia* (L.) 28-5 1 ex

*Rivula sericealis* (Scopoli) 28-5- 5 ex.

*Hypena proboscidalis* (L.) 28-5 3 ex.

De nomenclatuur en systematische volgorde van de lijst hierboven is naar: Lempke (1976), Naamlijst van de Nederlandse lepidoptera. Alle data hebben betrekking op imagines. Eventueel zijn dit data van uitgekweekte dieren. De dieren die werden uitgekweekt zijn voorzien van de voedselplant waarop ze zijn gevonden.

Alle soorten zijn algemeen of vrij algemeen in Zeeland. Bij vergelijking met de rest van Nederland springt er één soort uit, het Oranje zandoogje (*Pyronia tithonus*)

Deze vlinder vliegt in juli/augustus in de zomen langs dijken, bossen, struwelen e.d.

Het is in Zeeland één van de meest algemene dagvlinders maar ontbreekt in grote delen van Nederland.

Van enkele soorten is bekend dat ze de voorkeur geven aan vochtige terreinen. Dat is het geval bij b.v. de Rietvink (*Philudovia potatovia*) en *Rivula sericealis*.

Een meer diepgaand en vooral langduriger onderzoek zou nog interessante resultaten kunnen opleveren.

## X Vogels

### X.1. Inleiding: de inventarisatiemethode

Het op vogels geïnventariseerde gebied beslaat niet alleen het eigenlijke Poelbos, maar ook de weilanden die ten noorden van het poelbos liggen. Deze weilanden worden in dit hoofdstuk de aangrenzende weilanden genoemd. Op de plattegrond van het Poelbos, achterin het inventarisatierapport, zijn dat de gebieden aangegeven door de letter A.

In 1978 is door de vereniging geïnventariseerd op de volgende data: 23 mei, 6 juni, 4 juli, 18 juli, 8 augustus, 22 augustus en 23 september. Naast deze inventariseringen werden ook individuele waarnemingen gedaan.

In deze periode werden echter geen aantallen en de hoedanigheid van het voorkomen van een bepaalde soort zoals zang, overvliegend en fouragerend genoteerd.

De gegevens van 1979 werden verzameld op excursies van de in dat jaar opgerichte vogelwerkgroep en andere excursies van de vereniging. Ook werden individuele waarnemingen gedaan door verschillende leden.

Van maart 1980 tot april 1981 werd door de leden van de vogelwerkgroep bij toerbeurt wekelijks geïnventariseerd. De dan verzamelde gegevens werden nog aangevuld door waarnemingen van andere leden van de vereniging.

De waargenomen soorten zijn onderverdeeld in de volgende groepen:

#### JV Jaarvogel.

Regelmatige broedvogel die als soort het gehele jaar in het gebied aanwezig is.

#### JG Jaargast.

Regelmatige gedurende het gehele jaar in het gebied aanwezige soort die niet tot broeden komt.

#### ZV Zomervogel.

Broedvogel die als soort in de winter niet in het gebied aanwezig is.

#### ZG Zomergast.

Regelmatige gedurende de zomer in het gebied aanwezige soort die niet in het gebied tot broeden komt.

#### WG Wintergast.

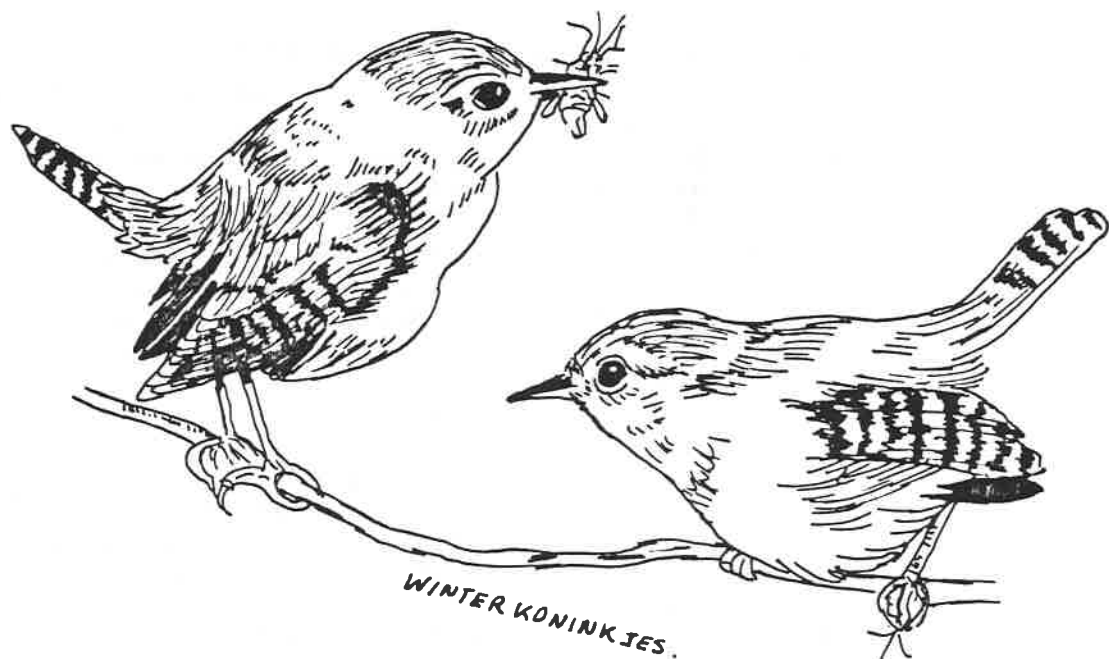
Soort die alleen tijdens de winter in het gebied aanwezig is.

#### OG Onregelmatige gast.

Soort die op Zuid-Beveland regelmatig voorkomt en in het gebied regelmatig aanwezig is.

#### DT Doortrekker.

Soort die gedurende de trektijk regelmatig in het gebied aanwezig is.



## X.2. Bespreking resultaten

### X.2.a. Opmerkingen bij de soortenlijst.

Bij vergelijking van de periodes 1978-1979 en 1980-1981 valt op dat het aantal waargenomen soorten in de laatstgenoemde periode beduidend hoger is dan in de eerstgenoemde.

Dit is ten dele toe te schrijven aan de ontwikkeling van het bos, zoals dichtere begroeiing van struiken (Meidoorn, Vlier en Sleedoorn) en meer rietbegroeiing in de bij de aanleg van het bos nieuw gegraven putten, maar voor een groter deel aan de frequentie van inventariseren.

In de periode 1978-1979 is op 9 en in de periode 1980-1981 op 40 data geïnterviewd.

In de eerste periode is ook minder uitvoerig geïnterviewd, waardoor over de aantallen per inventarisatie weinig bekend is.

Het maken van een vergelijking zal dan ook pas mogelijk zijn als het gebied op dezelfde manier onderzocht is als in de periode 1980-1981.

### X.2.b. Bespreking van de soorten.

- \* 1. Dodaars. *Tachybaptus ruficollis*.  
Jaarvogel.

In 1980 hebben 2 paartjes gebroed in de putten nr. 1 en 34.

Broedgeval in put 34;

Op 13-6-1980 werd een paartje met 3 jongen waargenomen.

Broedgeval in put 1;

Op 21-9-1980 werd een paartje met 2 bijna vliegvlugge jongen waargenomen.

Er zijn ook enkele winterwaarnemingen.

2. Blauwe reiger. *Ardea cinerea*.  
Jaargast.  
Het hele jaar aanwezig tot max. 6 ex.  
5-7-1980 5 ex. 12-3-1981 6 ex.
3. Grauwe gans. *Anser anser*.  
Onregelmatige wintergast.  
5 waarnemingen. 13-10-1978 10 ex. overvliegend.  
21- 2-1980 1 ex. overvliegend.  
14, 15 en 16- 2-1981 14 ex. fouragerend op aangrenzend weiland.
4. Kolgans. *Anser albifrons*.  
Wintergast.  
In het winterhalfjaar kan de soort regelmatig overvliegend waargenomen worden tijdens de ochtend- en avondtrek tussen slaappleats (Middelplaten) en fourageergebied (de Poel). Wordt ook fouragerend waargenomen in aangrenzend weiland, tot max. 400 ex.  
17-1-1981 400 ex.  
18-1-1981 400 ex.
5. Knobbelzwaan. *Cygnus olor*.  
De soort is enkele keren aangetroffen in putten in het bos.  
12-5-1979 1 ex.
- \* 6. Bergeend. *Tadorna tadorna*.  
Zomervogel.  
Verschijnt in het voorjaar in het bos en de aangrenzende weilanden en is de hele zomer te zien.  
In de loop van juli trekt de soort weg naar de rui-gebieden.  
Op 28-5-1980 werd een paartje met jongen waargenomen.
- \* 7. Wilde eend. *Anas platyrhynchos*.  
Jaarvogel.  
Van deze soort werden in de zomer regelmatig 20 en in de winter 8-10 ex. in het bos waargenomen.  
Op de aangrenzende weilanden kan het aantal fouragerende wilde eenden oplopen tot  $\pm$  100 ex.  
14-3-1981 100 ex.
8. Wintertaling. *Anas crecca*.  
Slechts enkele waarnemingen van enkele fouragerende individuen in het voorjaar van 1981.  
12-3-1981 10 ex. 13-3-1981 6 ex.
9. Smient *Anas penelope*.  
Wintergast.  
Werd waargenomen in de weilanden naast het bos in aantal variërend van 6 tot 35 ex.  
2-3-1981 6 ex. 12-3-1981 16 ex. 6-3-1981 32 ex.
10. Zomertaling. *Anas querquedula*.  
1 waarneming. 3-4-1979 een paartje opvliegend uit put 16.

- ✕ 11. Slobeend. *Spatula clypeata*.  
Zomervogel.  
In maart en april 1980 werd regelmatig 1 paartje waargenomen. 15-4-1980 10 ex.
12. Tafeleend. *Aythya ferina*.  
Jaarvogel van het nabij gelegen Oosterschengegebied.  
In het Poelbos slechts enkele waarnemingen van vogels die waarschijnlijk afkomstig waren uit het Oosterschengegebied.  
19-2-1980 2-10-1980. Waargenomen op plassen in het bos.
13. Kuifeend. *Aythya fuligula*.  
Jaarvogel van het nabij gelegen Oosterschengegebied.  
In het Poelbos slechts enkele waarnemingen van vogels die waarschijnlijk afkomstig waren uit het Oosterschengegebied.  
26-4-1980 2 ex. 11-3-1981 3 ex. 12-3-1981 2 ex.  
Waargenomen op plassen in het bos.
14. Sperwer. *Accipiter nisus*.  
Doortrekker en wintergast.  
Regelmatig doortrekkend in de maanden april en september.  
Winterwaarneming 25-1-1981.  
De soort is in het bos 4 keer jagend waargenomen.
15. Ruigpootbuizerd. *Buteo lagopus*.  
Zeldzame wintergast.  
1 waarneming 24-2-1979.
16. Buizerd. *Buteo buteo*.  
Wintergast in klein aantal.  
Werd in 1980 waargenomen van begin januari tot half mei.  
In deze periode werd de soort 9 keer waargenomen, waarvan enkele keren jagend.
17. Blauwe kiekendief. *Circus cyaneus*.  
Wintergast van januari tot mei.  
Is in 1980 diverse keren jagend boven het gebied waargenomen.  
28-1-1980 1 ex. 29-3-1980 1 ex. 26-4-1980 1 ex.  
17-5-1981 1 ex.  
Meestal werd het vrouwtje gezien en slechts één keer het mannetje. 24-1-1980.
18. Bruine kiekendief. *Circus aeruginosus*.  
Zomergast.  
Jaarlijkse broedvogel in het nabij gelegen Oosterschengegebied. Waarschijnlijk zullen de waargenomen dieren op hun jachttochten het poelbos aandoen.  
31-8-1979 25-9-1979 12-4-1980 3-5-1980 30-10-80.
19. Smelleken. *Falco columbarius*.  
Doortrekker en wintergast in klein aantal.  
Deze soort wordt elk winterhalfjaar wel waargenomen.

- \* 20. Torenvalk. *Falco tinnunculus*



TORENVALK.

Jaarvogel.

In 1980 een geslaagd broedgeval in een oude iep aan de rand van het bos. Er werden toen 5 jongen grootgebracht.

In de winter 1980-1981 was deze soort met max. 4 ex. in het gebied aanwezig.

- \* 21. Patrijs. *Perdix perdix*.  
Jaargast.  
Waarschijnlijk broedt deze soort ook in het gebied.  
In het voorjaar van 1980 werd regelmatig een paartje waargenomen.
- \* 22. Fazant. *Phasianus colchicus*.  
Algemene jaarvogel.  
Broedt met diverse paren in het gebied.
23. Waterral. *Rallus aquaticus*.  
Eén roepend exemplaar op 28-4-1981. Mogelijk broedvogel in het gebied ?
- \* 23<sup>a</sup> Waterhoen. *Gallinula chloropus*.  
Jaarvogel.  
Broedt met meerdere paartjes in het gebied.
- \* 24. Meerkoet. *Fulica atra*.  
Jaarvogel.  
Broedt in verschillende putten.  
Van 1980 zijn 4 broedgevallen bekend in de putten 1, 2 en 16.



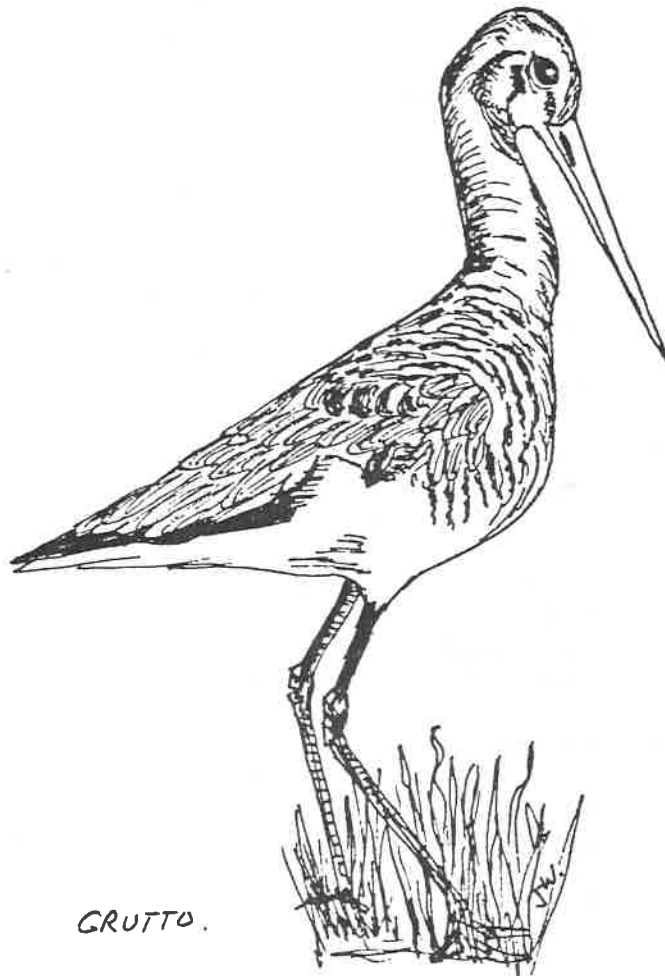
- \* 25. Scholekster. *Haematopus ostralegus*.  
Zomervogel.  
Wordt meestal waargenomen in de weilanden grenzend  
aan het bos, 1 tot 5 exemplaren.
26. Kleine plevier. *Charadrius Alexandrinus*.  
Doortrekker in klein aantal.  
Op 3-4-1979 2 ex. en 10-4-1979 1 ex. waargenomen op  
een parkeerplaats in het bos. (Broedpoging ?)



27. Goudplevier. *Pluvialis apricarius*.  
Doortrekker en wintergast in klein aantal.  
In de winter fouragerend waargenomen op weilanden  
grenzend aan het bos tot max. 1000 ex.  
6-3-1980 200 ex. 19-10-1980 150 ex. 16-12-1980  
+ 1000 ex. 21-12-1980 1000 ex. 17-1-1981 50 ex.
- \* 28. Kievit. *Vanellus vanellus*.  
Jaarvogel.  
Deze soort broedt in het weiland grenzend aan het bos.  
Er zijn meestal 5 tot 15 exemplaren in het bos aanwezig.  
Op het weiland werden echter grotere aantallen waar-  
genomen.  
22-3-1980 86 ex. 15-11-1980 25 ex. 17-1-1981 175 ex.
29. Kemphaan. *Philomachus pugnax*.  
Algemene doortrekker en wintergast.  
In afwijking tot de rest van Nederland ; overwintert in  
gebieden die in de noordwesthoek van Zuid-Beveland  
gelegen zijn, zoals Oosterschenge, Heerepolder en wei-  
landen bij het Poelbos, de laatste jaren een populatie  
kemphanen. Max. 750 ex. (16-12-1980).  
Deelgroepen van deze populatie werden ook aangetroffen  
in de aangrenzende weilanden van het Poelbos.  
6-3-1980 75 ex. 9-3-1980 75 ex. 17-3-1980 75 ex.  
16-12-1980 120 ex. 13-1-1981 160 ex. 17-1-1981 150 ex.  
17-3-1981 175 ex.

Voor de aanleg van het bos was hier een baltsplaats van de kempfaan gelegen. Het grootste aantal broedende wijfjes dat gevonden werd bedroeg 6. (Mond. med. C. Jacobusse).

30. Zwarte ruiter. *Tringa erytropus*.



Doortrekker in klein aantal.

Slechts 4 waarnemingen.

12-4-1980 2 ex. 26-4-1980 1 ex. 18-10-1980 1 ex.

11-3-1981 1 ex.

31. Tureluur. *Tringa totanus*.

Zomergast.

Werd waargenomen in weilanden grenzend aan het bos en in sloten en putten in het bos, meestal 1 tot 4 exemplaren. Is mogelijk broedvogel, maar er werden geen jongen waargenomen. Laatste waarneming in 1980 op 15-7.

De soort was voor de aanleg van het bos een zeer algemene broedvogel. (Mond. med. C. Jacobusse).

32. Groenpootruiter. *Tringa nebularia*.  
Doortrekker in zeer klein aantal.  
2 waarnemingen; 21-5-1980 1 ex. en 17-4-1981 1 ex.  
bij poel 9.
33. Witgatje. *Tringa ochropus*.  
Doortrekker en wintergast in klein aantal.  
Werd fouragerend waargenomen in sloten en putten in  
het bos. In 1980 6 waarnemingen.
- \* 34. Grutto. *Limosa limosa*.  
Zomervogel.  
Broedt jaarlijks met 2 à 3 paar in het weiland grenzend  
aan het bos.
35. Wulp. *Numenius arquata*.  
Doortrekker en wintergast in groot aantal.  
Opvallend is het grote aantal vogels dat in voor- en  
najaar en tijdens de winter fourageert op de aangrenzende  
weilanden.  
19-3-1980 30 ex. 18-10-1980 40 ex. 17-1-1981 110 ex.  
11-3-1981 26 ex. 13-3-1981 25 ex.'
- 35<sup>a</sup>. Regenwulp. *Numenius phaeopus*.  
Eén waarneming 11-4-1981.
36. Houtsnip. *Scolopax rusticola*.  
Zeldzame wintergast.  
Slechts 1 waarneming 23-11-1980 2 ex.  
Komt waarschijnlijk meer voor, maar wordt door verborgen  
levenswijze moeilijk opgemerkt.
37. Watersnip. *Gallinago gallinago*.  
Doortrekker en wintergast.  
Is van februari tot half mei in het gebied waargenomen  
langs de oevers van sloten en putten.
38. Kluut. *Recurvirostra avosetta*.  
1 waarneming 6-3-1980 1 ex.
39. Kokmeeuw. *Larus ridibundus*.  
Jaargast.  
Deze soort werd meestal overvliegend waargenomen, maar  
ook fouragerend in sloten en putten in het bos en op de  
weilanden grenzend aan het poelbos.  
Op deze weilanden werd op 22-11-1980 een groep van 55  
exemplaren waargenomen.
40. Zilvermeeuw. *Larus argentatus*.  
Jaargast.  
In 1980 werd deze soort 9 keer overvliegend waargenomen  
in aantal variërend van 1 tot 6 exemplaren.
41. Visdief. *Sterna hirundo*.  
Waargenomen in het voorjaar van 1978.
- \* 42. Houtduif. *Columba palumbus*.  
Jaarvogel.  
Broedt met meerdere paartjes in het bos.

Buiten het broedseizoen werd de soort fouragerend waargenomen in groepen tot 65 exemplaren op het aangrenzende weiland.

22-3-1980 20 ex. 24-11-1980 65 ex.

43. Holenduif. *Columba oenas*.  
1 waarneming 22-3-1980 1 ex.
- \* 44. Tortelduif. *Streptopelia canorus*.  
3 waarnemingen 28-5-1980 1 ex. 26-7-1980 2 ex.  
10-5-1980 1 ex.  
Aangenomen moet worden dat maar één paar gebroed heeft, waarschijnlijk omdat het bos nog te jong is.
- \* 45. Koekoek. *Cuculus canorus*.  
Zomervogel.  
Is in 1980 van 19-4 tot 30-7 waargenomen, meestal 2 of 3 exemplaren.  
De koekoek broedt niet zijn eigen eieren uit, maar kent broedparasitisme. Als waardvogels zullen fungeren de kleine karekiet, de graspieper en de heggemus, die in het bos algemene broedvogel zijn.  
Er is niet bekend of er eieren gelegd zijn, maar gezien het aantal koekoeken in het bos is dit wel waarschijnlijk.
46. Ransuil. *Asio otus*.  
Wintergast.  
De soort is in 1980 van januari t/m maart waargenomen in het meest westelijke deel van het bos in restanten van vroeger in het bos aanwezige meidoornheggen.  
14-1-1980 5 ex. 30-1-1980 4 ex. 24-2-1980 8 ex.  
22-3-1980 3 ex. 28-3-1980 2 ex.
47. Velduil. *Asio flammeus*.  
Onregelmatige gast in de wintermaanden en het voorjaar.  
10-3-1979, 9-4-1979, 18-4-1979, 4-4-1980 en 28-5-1980.
48. Gierzwaluw *Apus apus*.  
Zomergast.  
Werd van 17-5-1980 tot 30-7-1980 fouragerend boven het bos waargenomen in aantal variërend van 3 tot 20.
- \* 49. Veldleeuwerik. *Alauda arvensis*.  
Zomervogel.  
Broedt met meerdere paartjes op het weiland en open stukken in het bos. In de maanden december, januari en februari is de soort niet waargenomen.  
22-3-1980 11 ex. 19-4-1980 8 ex. 10-5-1980 6 ex.
- \* 50. Boerenzwaluw. *Hirundo rustica*.  
Zomervogel.  
In 1980 hebben van deze soort 3 paar gebroed in een duiker in het bos.  
Fouragerende exemplaren zijn regelmatig waargenomen in de periode van 12-4-1980 tot 27-9-1980 met een maximum van 30 exemplaren (6-9-1980).

51. Huiszwaluw. *Delichon urbica.*  
Onregelmatige zomergast.  
Is fouragerend waargenomen boven het bos van 3-5-1980 tot 13-9-1980.  
Deze soort broedt waarschijnlijk bij de omliggende boerderijen.
- \* 52. Graspieper. *Anthus pratensis.*  
Zomervogel.  
De soort broedt in een onbekend aantal paartjes in het bos.  
In de winter werd deze soort niet waargenomen.
- \* 53. Gele kwikstaart. *Motacilla flava.*  
Mogelijke broedvogel van de aangrenzende weilanden.  
Er zijn van deze soort slechts 4 waarnemingen bekend.  
28-4-1980, 1-5-1980, 20-5-1980 en 2-10-1980.
54. Witte kwikstaart. *Motacilla alba.*  
Mogelijke broedvogel van de aangrenzende weilanden en omliggende boerderijen.  
3 waarnemingen 19-4-1980, 29-4-1980 en 27-9-1980.
55. **Grauwe** klauwier. *Lanius colurio.*  
Slechts 1 waarneming in het voorjaar van 1980.
56. Klapekster. *Lanius excubitor.*  
Doortrekker in het voorjaar.  
Deze soort heeft in het voorjaar van 1979 en 1981 gedurende korte tijd verblijf gehouden in het bos.  
5-4-1979, 10-4-1979, 6-3-1981 en 13-3-1981.
- \* 57. Winterkoning. *Troglodytes troglodytes.*  
Jaarvogel.  
Broedt met meerdere paartjes in het bos, vooral in het meest westelijke deel.  
In het voorjaar werden regelmatig zingende mannetjes waargenomen, zoals op 12-4-1980 3 zingende exemplaren.
- \* 58. Heggemus. *Prunella modularis.*  
Zomervogel.  
Broedvogel met meerdere paartjes.  
Vreemd genoeg zijn van deze soort geen winterwaarnemingen bekend.



HEGEMUS.

59. Rietzanger.  
Slechts 1 waarneming in het voorjaar van 1978.
- \* 60. Bosrietzanger. *Acrocephalus palustris*.  
Zomervogel.  
Deze soort komt algemeen voor en broedt in toenemend aantal in het bos.  
In 1980 zijn op 18-5 4 zingende mannetjes waargenomen in riet en lage boompjes.
- \* 61. Kleine karekiet. *Acrocephalus scirpaceus*.  
Zomervogel.  
Algemene broedvogel van de rietkragen van plassen en sloten in het bos.  
Is waargenomen zingend vanuit het riet en aangrenzende bomen en struiken.
- \* 62. Spotvogel. *Hippolais icterina*.  
Zomervogel.  
Broedvogel met enkele paartjes.  
Er zijn 4 waarnemingen van zingende mannetjes bekend. 12-5-1979, 16-5-1979, 7-6-1980 en 14-6-1980.
63. Tuinfluiter. *Sylvia borin*.  
In het voorjaar van 1980 is één zangpost bekend in het meest westelijke deel.
- \* 64. Grasmus. *Sylvia communis*.  
Zomervogel.  
Heeft in 1980 met meerdere paartjes gebroed.  
Er werden regelmatig meerdere zingende mannetjes gehoord.
- \* 65. Braamsluiper. *Sylvia curruca*.  
Slechts 1 broedpaar aangetroffen aan de rand van het westelijke deel van het bos.
- \* 66. Fitis. *Phylloscopus trochilis*.  
Zomervogel.  
Broedvogel met meerdere paartjes.  
Vanaf 19-4-1980 werden op verschillende plaatsen zingende mannetjes gehoord.
67. Tjiftjaf. *Phylloscopus collybita*.  
Onregelmatige zomergast.  
Deze soort werd op doortrek zingend waargenomen, maar broedt niet in het bos.  
Deze soort zal in de toekomst zeker tot de broedvogels van het bos gaan behoren.
68. Goudhaantje. *Regulus regulus*.  
1 waarneming 2-2-1981 1 ex.
69. Bonte vliegenvanger. *Ficedula hypoleuca*.  
Doortrekker in het voorjaar van 1978.
70. Paapje. *Saxicola rubetra*.  
Als doortrekker waargenomen op 10-5-1980 1 ex.

71. Tapuit. *Oenanthe oenanthe*.  
Als doortrekker waargenomen op 19-5-1980 1 ex.
72. Roodborst. *Erithacus rubecula*.  
Wintergast.  
Is diverse malen in de winter waargenomen, maar ook in het voorjaar (29-4-1980) en de zomer (17-6-1980).
73. Kramsvogel. *Turdus pilaris*.  
Doortrekker en wintergast in wisselend aantal.
- \* 74. Merel. *Turdus merula*.  
Jaarvogel.  
Deze soort is een algemene broedvogel en wordt ook in de winter met meerdere exemplaren waargenomen.
75. Koperwiek. *Turdus iliacus*.  
Doortrekker en wintergast in wisselend aantal.
- \* 76. Zanglijster. *Turdus philomelos*.  
Jaarvogel.  
In 1980 hebben minstens 3 paar in het bos gebroed.
77. Grote lijster. *Turdus viscivorus*.  
Zomergast.  
Van deze soort is 1 zingend exemplaar gehoord.
78. Baardmannetje. *Panurus biarmicus*.  
Waargenomen in het voorjaar van 1978.
79. Staartmees. *Aegithalos caudatus*.  
2 waarnemingen 26-1-1981 en 4-2-1981.  
Waargenomen tussen koolmezen en pimpelmezen.
80. Pimpelmees. *Parus caeruleus*.  
4 waarnemingen 14-6-1980, 20-9-1980, 22-11-1980, 4-2-1981.  
Wordt regelmatig in het gebied waargenomen, maar bij gebrek aan nestholtes broedt de soort hier nog niet.
81. Koolmees. *Parus major*.  
Jaargast.  
Wordt regelmatig in het bos waargenomen, maar bij gebrek aan nestholtes broedt deze soort hier nog niet.  
In 1980 6 keer waargenomen in groepjes van 2 tot 6 ex.
- \* 82. Rietgors. *Emberiza schoeniclus*.  
Broedvogel met maximaal 3 paartjes.  
De soort is waargenomen van 13-4-1980 tot 18-11-1980.
83. Vink. *Fringilla coelebs*.  
2 waarnemingen 4-5-1980 en 23-11-1980.
84. Keep. *Fringilla montifringilla*.  
1 waarneming 23-11-1980 1 ex.

- \* 85. Groenling. *Chloris chloris*.  
Jaarvogel.  
Van deze soort zijn in 1980 meerdere broedgevallen geconstateerd.
86. Sijs. *Carduelis spinus*.  
Van deze soort zijn 2 waarnemingen bekend, gedaan in elzenaanplant. 10-12-1980 35 ex. 4-2-1981.
87. Putter. *Carduelis carduelis*.  
Jaargast.  
In juni en juli werden regelmatig groepjes van oude en jonge vogels tot 30 exemplaren fouragerend waargenomen. De rest van het jaar in groepjes tot 25 exemplaren.
- \* 88. Kneu. *Carduelis cannabina*.  
Jaarvogel.  
Van deze soort hebben in 1980 meerdere paartjes gebroed.
89. Huismus. *Passer domesticus*.  
Jaargast.  
Werd alleen waargenomen in het meest westelijke deel van het bos in de directe omgeving van de daar gelegen boerderij waar deze soort naar men mag aannemen ook broedt.
- \* 90. Ringmus. *Passer montanus*.  
Enkele malen waargenomen in 1978.  
In 1980 heeft deze soort gebroed onder een oud duivenest.
91. Spreeuw. *Sturnus vulgaris*.  
Jaargast.  
Werd het gehele jaar fouragerend waargenomen in aantal variërend van 10 tot 200 exemplaren.  
In de nazomer kan men honderden spreeuwen aantreffen in de vlieraanplant waar ze zich dan tegoed doen aan de bessen.
92. Vlaamse gaai. *Garrulus glandarius*.  
Deze voor het Zeeuwse polderland weinig algemene vogel werd door ons voor het eerst waargenomen op 7-6-1980. Daarna is de soort het hele jaar door regelmatig waargenomen.
93. Ekster. *Pica pica*.  
Tot voor enkele jaren werd de ekster op Zuid-Beveland weinig waargenomen. Tengevolge van de aanplant van diverse kleine boscomplexen breidt de soort zich uit.  
Ook in het poelbos wordt de soort regelmatig met meerdere exemplaren waargenomen.  
Broedgevallen van deze soort in het bos zijn niet bekend, maar mogen in de komende jaren wel verwacht worden.
94. Kauw. *Corvus monedula*.  
Er zijn van deze soort slechts 2 waarnemingen bekend.  
22-4-1980 5 ex. 8-10-1980 2 ex.  
Waarschijnlijk is deze soort algemener dan uit de waarnemingen blijkt.



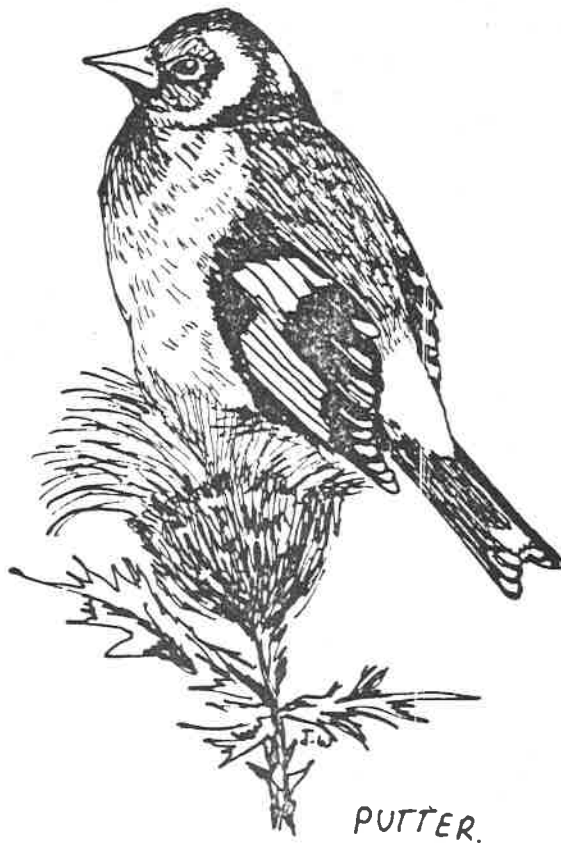
95. Zwarte kraai. *Corvus corone corone*.  
Weinig algemene wintergast.  
Wordt meestal in beperkt aantal waargenomen.  
28-1-1980, 22-3-1980, 5-10-1980, 23-10-1980.

Nagekomen:

96. Zwartkop. *Sylvia atricapilla*.  
10-5-1981.

97. Nachtegaal. *Luscinia megarhynchos*.  
10-5-1981.

Deze soort is gedurende een week zingend waargenomen in het  
Arendsbos. Waarschijnlijk ging het om een doortrekker.



### X.3. Discussie vogels.

De aanwezigheid van de verschillende landschapselementen in het geïnterviewde gebied is er de oorzaak van dat zoveel vogelsoorten konden worden waargenomen.

In de eerste plaats geeft de aanwezige beplanting beschutting, voedsel en broedgelegenheid aan verschillende soorten. Deze beplanting bestaat uit een groot aantal bomen en struikensoorten, zodat de diversiteit van de bezoekende vogels groot is. In de elzenaanplant kan men Sijs en Putter aantreffen, terwijl o.a. Fitis, Grasmus en Kneu in de meidoorns tot broeden komen. In het najaar doen Spreeuw, Koperwiek en Kramsvogel zich te goed aan de bessen van de veel voorkomende vlieren. Een bijkomende factor van betekenis is dat door de aanwezigheid van open plekken in het bos zelf en de aangrenzende weilanden overgangssituaties ontstaan tussen bos/wei en bos/plas die een positieve invloed hebben op niet alleen de vogelstand, maar ook op de vegetatie en de insektenstand. Gedurende de trektijd kan men op dergelijke lokaties vaak interessante waarnemingen doen. Als voorbeeld is de zeldzame klapekster te noemen die in het voorjaar in maart of april gedurende enige tijd in het bos bivakkeert en dan meestal waargenomen wordt in zo een overgangssituatie van bos-bouwland en bos-grasland.

Een aantal soorten zangvogels werden in het bos nog niet broedend aangetroffen of in het geheel niet aangetroffen. Te denken valt b.v. aan de Grauwe vliegenvanger, de Zwartkop, Gekraagde roodstaart, Tjiftjaf en holenbroeders als Kool- en Pimpelmees. Wanneer het bos wat ouder wordt en daarmee ook wat "volwassener" is vestiging van deze soorten als broedvogel mogelijk.

In de tweede plaats vormt het water in de vele drinkputten, vijvers en sloten een belangrijke woon- en uitwijkmogelijkheid voor vogels. Het broeden van de dodaars in twee plassen in het bos benadrukt de ornithologische waarde van de plassen. Daarnaast vormen de plassen en putten ook voor meer gewone soorten als Meerkoet en Waterhoen geschikte broedplaatsen. Ook Wilde eend, Kuifeend, Tafeleend en een enkele maal de Zomertaling maken gebruik van de plassen. Langs de oevers van putten en sloten kan men fouragerende steltlopers aantreffen, zoals het Witgatje, de Watersnip en de Tureluur.

De aanwezige blauwe reigers zullen zeker aangetrokken worden door de voedselrijkdom in de putten, sloten en plassen. Het is nog niet zo lang geleden dat de Blauwe reiger op Zuid-Beveland broedde. Het is onze stille wens dat met het volwassen worden van het bos ook de Blauwe reiger tot de vaste broedvogels ervan zal geen behoren. De meeste slootjes (eigenlijk brede greppels) zijn geheel begroeid met riet waarin veel kleine karekieten broedgelegenheid vinden. Ook het weinig voorkomende baardmannetje is in één van deze slootjes waargenomen.

Het derde belangrijke landschappelijke aspect van het Poelbos zijn de weilanden die grenzen aan de bebossing. Deze weitjes vormen nog enkele restanten van het oorspronkelijke Poellandschap dat bestond op de plaats waar het bos nu groeit. De oude Poel is rijk aan weidevogels geweest. De resterende delen bij het Poelbos geven hier nog een duidelijk beeld van. De weitjes, die maar betrekkelijk gering van oppervlakte zijn, trekken nog steeds veel weidevogels. In de winter kan men grote groepen goudplevieren en Kieviten aantreffen. Ook de wulpen hebben een duidelijke voorkeur voor deze weitjes gezien het relatief grote aantal vogels dat hier komt fourageren. Het zou interessant zijn om na te gaan waarom bepaalde weidegebieden (want er zijn meer van dergelijke wulpenweiden) op Zuid-Beveland zo geliefd zijn bij de wulpen. De kemphanen zijn in de winter regelmatig in groepen tot 150 ex. op de weitjes aan te treffen. Niet alleen als doortrekker maar ook als wintergast.

Groepen kolganzen tot maximaal 400 individuen kan men fouragerend aantreffen, terwijl ook de Grauwe gans hier grazend is waar te nemen. Het vermoeden bestaat dat de vogels die overwinteren op de Poelbosweitjes ook de weidegebieden van de nabijgelegen Oosterschenge en Heerenpolder als fourageergebied gebruiken. Met name geldt dat voor de kemphanen en de goudplevieren.

Ook in de zomer is het weidegebied waardevol vanwege het broeden van de Grutto, Tureluur, Kievit, Scholekster en Slobeend. Vanwege de geringe grootte van het gebied gaat het slechts om enkele paartjes. Wel benadrukken zij de natuurhistorische waarde van het gebied.

X.4. Literatuur.

B. Bruun 1974

Gids voor de vogels van Europa.  
Elsevier Amsterdam.

Pl. Meininger 1977

Verspreiding en aantallen van de broedvogels  
in Zeeland. Resultaten van het atlasproject  
in de jaren 1973 t/m 1977 georganiseerd onder  
auspiscion van de stichting ornithologisch  
veldonderzoek Nederland (SOVON)

R.Peterson/G.Mountfort/

P.A.D. Hollom 1979.

Petersons vogelgids van alle Europese vogels  
Elsevier - Amsterdam.

X.5. Tabellen

Soortenlijst		Tabel 1		waargenomen		waargenomen	
		'78+'79	'80+'81	'78+'79	'80+'81		
1	Dodaars		x	33	Witgatje	x	x
2	Blauwe reiger	x	x	34	Grutto	x	x
3	Grauwe gans	x	x	35	Wulp	x	x
4	Kolgans		x	36	Houtsnip		x
5	Knobbelzwaan	x	x	37	Watersnip	x	x
6	Bergeend	x	x	38	Kluut	x	x
7	Wilde eend	x	x	39	Kokmeeuw	x	x
8	Wintertaling		x	40	Zilvermeeuw		x
9	Smient		x	41	Visdief	x	
10	Zomertaling	x		42	Houtduif	x	x
11	Slobeend	x	x	43	Holenduif		x
12	Tafeleend		x	44	Tortelduif	x	x
13	Kuifeend		x	45	Koekoek	x	x
14	Sperwer		x	46	Ransuil	x	x
15	Ruigpoot buizerd	x		47	Velduil	x	x
16	Buizerd	x	x	48	Gierzwaluw	x	x
17	Blauwe kiekendief		x	49	Veldleeuwerik	x	x
18	Bruine kiekendief	x	x	50	Boerenzwaluw	x	x
19	Smelleken	x		51	Huiszwaluw	x	x
20	Torenvalk	x	x	52	Graspieper	x	x
21	Patrijs	x	x	53	Gele kwikstaart	x	x
22	Fazant	x	x	54	Witte kwikstaart		x
23a	Waterhoen	x	x	55	Grauwe klauwier	x	
24	Meerkoot	x	x	56	Klapekster	x	x
25	Scholekster	x	x	57	Winterkoning		x
26	Kleine plevier	x		58	Heggemus	x	x
27	Goudplevier		x	59	Rietzanger	x	
28	Kievit	x	x	69	Bosrietzanger		x
29	Kemphaan		x	61	Kleine karekiet	x	x
30	Zwarte ruiter		x	62	Spotvogel		x
31	Tureluur		x	63	Tuinfluitier		x
32	Groenpootruiter		x	64	Grasmus	x	x

Soort	waargenomen			waargenomen
	'78+'79	'80+'81		'80+'81
65 Braamsluiper		x	35a Regenwulp	x
66 Fitis		x	23 Waterral	x
67 Tjiftjaf		x		
68 Goudhaantje		x		
69 Bonte vliegenvanger	x			
70 Paapje		x		
71 Tapuit	x	x		
72 Roodborst		x		
73 Kramsvogel	x	x		
74 Merel	x	x		
75 Koperwiek	x	x		
76 Zanglijster		x		
77 Grote lijster		x		
78 Baardmannetje	x			
79 Staartmees		x		
80 Pimpelmees	x	x		
81 Koolmees		x		
82 Rietgors	x	x		
83 Vink		x		
84 Keep		x		
85 Groenling	x	x		
86 Sijs		x		
87 Putter	x	x		
88 Kneu	x	x		
89 Huismus		x		
90 Ringmus	x	x		
91 Spreeuw	x	x		
92 Vlaamse gaai		x		
93 Ekster		x		
94 Kauw		x		
95 Zwarte kraai		x		

Tabel 2. Tijd van het jaar waarin de soort is waargenomen.

	januari	februari	maart	april	mei	juni	juli	augustus	september	oktober	november	december
<b>Zomervogels</b>												
Slobeend			—	—	—	—	—	—				
Grutto			—	—	—	—	—	—	—			
Koekoek				—	—	—	—					
Boerenzwaluw				—	—	—	—	—	—			
Kleine Karekiet					—	—	—	—				
Bosrietzanger					—	—	—					
Heggemus				—	—	—	—					
Grasmus				—	—	—	—					
<b>Wintergasten</b>												
Smient		—	—									
Buizerd		—	—	—	—							
Blauwe kiekendief		—	—	—	—							
Kemphaan	—	—	—	—							—	—
Watersnip	—	—	—	—	—						—	—
Ransuil	—	—	—									
<b>Zomergasten</b>												
Bergeend		—	—	—	—	—	—	—	—			
Bruine kiekendief				—	—	—	—	—	—			
Gierzwaluw					—	—	—	—				
Fitis				—	—	—	—					

Tabel 3. Onderverdeling van de soorten en groepen

Jaarvogels (JV) 13

Jaargasten (JG) 8

Zomervogels (ZV) 15

Zomergasten (ZG) 4

Wintergasten (WG) 15

Onregelmatige gasten (OG) 2

Doortrekkers (DT) 12

Niet onder te brengen soorten 29

Broedvogels 29



## XI Zoogdieren

### XI.1. Inleiding en methodiek

De zoogdieren die in het Poelbos voorkomen zijn nog steeds de vanouds bekende dieren die in "De Poel" leefden.

Omdat we geen specialist hebben op het gebied van zoogdieren werd door enkele leden het signaleren van die dieren aange-tekend. Om te determineren werden geen dieren gedood. Als literatuur werd gebruikt Grzimeks' "Het leven der dieren".

### XI.2. Resultaten.

Regelmatig werden hazen en konijnen waargenomen. Er is ook een tam konijn gezien. De mol komt overal op het terrein zeer veel voor. Daarvan getuigen vele molshopen. In september 1979 werd een dood exemplaar gevonden. Op 9 juli 1979 werd een mol gezien die een voetpad overstak.

Op 22 april 1979 werd een hermelijn gezien. Op zowel 5 april 1979 als op 4 juni 1980 werd een wezel gesignaleerd, op 3 oktober 1980 zelfs twee die met elkaar speelden.

In de maand augustus 1980 werd een dode zwarte rat gevonden. Een gevangen spitsmuis werd weer losgelaten zonder verdere determinatie. Het aantal soorten dat in het inventarisatie tijdvak werd waargenomen bedraagt 8.

### XI.3. Discussie

Door het geaccidenteerde terrein en de afwisseling van beplanting ziet het er naar uit dat de zoogdieren de gelegenheid hebben zich te handhaven. Hoewel we geen egels hebben gezien kunnen we aannemen dat deze in het Poelbos voorkomen en dient het aanbeveling om er s'nachts naar te gaan speuren.

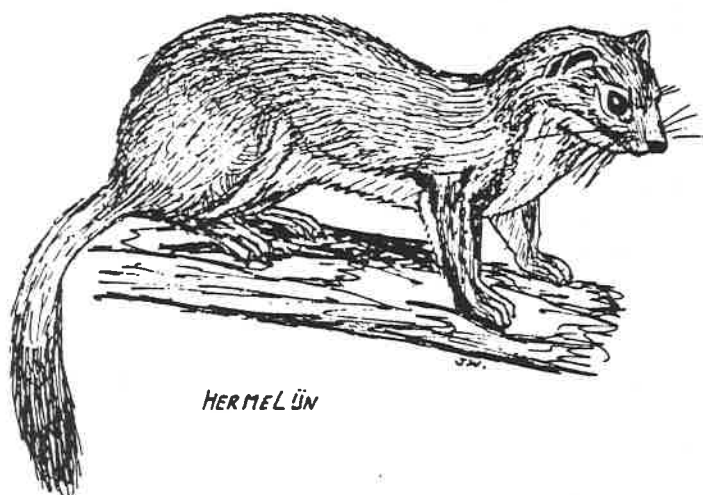
Prenten of uitwerpselen van reeën zijn nooit gevonden. Toch bestaat de mogelijkheid dat deze dieren zich in het poelbos zullen vestigen. Er is n.l. struweel genoeg om zich in te verschuilen terwijl voedsel en drinkwater volop voorhanden is. Men zal er dan wel voor moeten zorgen dat honden worden aangelijnd, dat er niet gecrosd wordt op brommers en dat er in het bos niet gejaagd wordt.

Muizen komen het meest voor in de bosranden en wel in grote aantallen gezien de vele gaten en gangen. Voor determinatie van die muizen is het nodig ze te vangen. Er zijn geen uileballen gevonden met skeletten van muizen.

De braakballen van de torenvalken die in het Poelbos hebben gebroed bevatten alleen haar zodat ook daaruit geen aanwijzingen konden worden gehaald.

XI.4. Soortenlijst

Hermelijn	- Mustela erminea
Wezel	- Mustela nivalis
Haas	- Lepus europaeus
Wild konijn	- Oryctolagus cuniculus
Tam konijn	- -
Zwarte rat	- Rattus rattus
Spitsmuis	- familie Soricidae
Mol	- Talpa europaea



HERMELIJN

### XII. Algemene discussie

In dit inventarisatierapport zijn drie doelstellingen van de K.N.N.V. terug te vinden.

De eerste, en nog steeds belangrijkste, doelstelling is het bestuderen van de natuur. Dat is d.m.v. deze inventarisatie van het Poelbos gedaan door de werkgroepen en individuele leden van de K.N.N.V.-afdeling Beveland.

Door de resultaten hiervan op papier te zetten en via dit rapport voor anderen toegankelijk te maken wordt voldaan aan een andere belangrijke doelstelling van de K.N.N.V.; de verbreiding van kennis van de natuur.

Een derde gebied waar de K.N.N.V., langzaam maar zeker, ook activiteiten begint te ontplooiën is de natuurbescherming.

Dit element is in dit rapport vooral terug te vinden in de diverse nabeschouwingen en discussies waarin beheersmaatregelen worden gevraagd die gericht zijn op natuurbeheer en - behoud van het Poelbos.

Het is duidelijk geworden tijdens deze inventarisatie dat het Poelbos een uitstekend inventarisatie- en studieterrein is voor K.N.N.V.ers.

De drie verschillende landschapselementen in het Poelbos; bos, weiljes en water; de grote variatie van milieufactoren zoals zoutgehalte, vochtigheid, voedselrijkdom en bodem; de verscheidenheid in aanplant, zij geven gezamenlijk een grote differentiatie in vegetatietypen en biotopen voor vogels, insecten en andere dieren. Vooral de drinkputten van het Poelbos hebben een grote natuurwetenschappelijke waarde. Het aantal vogelsoorten mag redelijk groot worden genoemd. Voor de andere dier- en plantengroepen bestaan goede kansen. Enkele K.N.N.V. leden zijn van plan door te gaan met de inventarisatie van dier- en plantengroepen die nu nog niet zo intensief zijn gedaan. Het ligt in de bedoeling de inventarisatie over enkele jaren in zijn geheel te herhalen. Daardoor kan een beeld worden gevormd van de veranderingen van de diverse dier- en plantengroepen, dit in samenhang met eventuele veranderingen van milieufactoren. Veranderingen zullen o.a. plaatsvinden door het ouder en "volwassener" worden van de aanplant.

De samenstellers van het inventarisatierapport hebben zich niet beperkt tot het opnoemen van de in het Poelbos voorkomende soorten.

Het doorgeven van kennis over de natuur heeft een belangrijke plaats gekregen. De auteurs (samenstellers) hebben de manier waarop de gegevens zijn verzameld beschreven. Andere natuurcomponenten zijn opgenomen. Aan de hand daarvan zijn, met de kennis die de verschillende auteurs hebben, relaties tussen de geïnterpreteerde dier- of plantengroep en de andere natuurcomponenten beschreven. Door wat meer te vertellen over de geïnterpreteerde groep wordt getoond dat het bestuderen van de natuur zich niet beperkt tot het op naam brengen van planten en dieren.

Door op deze manier te werken wordt de kans op kritiek wel groter. Kritiek op de methode van inventarisatie, van determinatie, van naamgeving maar ook kritiek op de manier van verwerken, van toepassing van de eigen kennis. Wij zien die kritiek gaarne tegemoet. Want goede en gefundeerde kritiek kan de eigen kennis vergroten die, b.v. bij een volgende inventarisatie, weer gebruikt kan worden.

De criticus, die met verstand van zaken spreekt, loopt natuurlijk wel de kans dat hem gevraagd zal worden mee te doen aan de activiteiten van de werkgroepen.

Uit natuurbeschermingsoogpunt gezien valt de bespreking van het Poelbos in 2 delen uiteen n.l. het Poelbos zelf en het Poelbos als onderdeel van Zuid-Beveland.

Het Poelbos zelf is geen natuurgebied. Het is een gecultiveerd gebied met een zekere natuurwaarde. Door de juiste beheersmaatregelen kan de natuurwaarde van het Poelbos verhoogd worden. De beheersmaatregelen die gevraagd worden lopen nogal uiteen. Ze zijn gericht op het beschermen en stimuleren van de diverse planten- en diergroepen. Het kan gebeuren dat een beheersmaatregel een positieve uitwerking heeft voor de ene groep, echter een andere groep negatief beïnvloed. Een bekend voorbeeld daarvan is het schonen van het bos. Het weghalen van snoeihout werkt positief voor de hogere planten maar negatief voor de vogels en schimmels. Gevraagde beheersmaatregelen.

1. Het instandhouden van een zo groot mogelijke differentiatie aan putten. Diepe putten, ondiepe putten, verlandende putten, echter volledige verlanding tegengaan door de put te schonen. Het blijven uitdiepen van diverse putten geeft mogelijkheden voor de hydrobiologie van de put maar ook voor b.v. de rietvegetatie waardoor het broedbiotoop van Rietzanger en Rietgors blijft bestaan.
2. Het op zoveel mogelijk plaatsen laten liggen van snoeihout e.d. Wat heeft positieve invloed op het aantal paddestoelen en op de broed- en schuilgelegenheid van veel vogels. Tevens houdt het bezoekers uit het bos zelf waardoor minder verstoring optreedt.
3. Handhaven van het aantal besdragende struiken en bomen, deze zijn van belang voor de doortrekkende lijsterachtigen.
4. Het beperken en tegengaan van enkele vormen van ontspanning in het Poelbos, zoals crossen op brommers, jagen, spelen met radiografisch bestuurd bootjes in de plassen en, vooral in het broedseizoen, een aanlijngedod voor honden en het weren van katten.
5. Het aanplanten van knobomen. Aangezien geen nieuwe aanplant van knobomen op Zuid-Beveland plaatsvindt neemt het bestand af. Dit zal gevolgen hebben voor de vogelstand van in holtes broedende soorten. Het is van belang dat waar mogelijk, en het is mogelijk in het Poelbos, knobomen geplant worden. De beheersmaatregelen 1. en 2. worden reeds door Staatsbosbeheer toegepast.

Door al deze beheersmaatregelen zal de natuurwaarde van het Poelbos vergroot worden. Toch zal het Poelbos nooit de natuurwaarde van voor de verkaveling krijgen.

Door de ruilverkaveling "De Poel-Heinkenszand" die in de jaren zeventig is voltrokken, is een groot aantal van de natuurlijke waarden van de Poel verloren gegaan. Het rooien van heggen, het dempen van drinkputten, het egaliseren van hollebollige weilanden, het omzetten van weiland in bouwland en het trekken van "moderne" sloten, heeft het landschap veel schade gedaan. Het gespaarde heggenreservaat en ganzenreservaat in dit gebied geven een indruk hoe de Poel er vroeger uitzag. Gelukkig zijn er naast deze beide reservaten verschillende kleinere eenheden gespaard gebleven die nog steeds van groot natuurwetenschappelijk belang zijn. Het Poelbos, de aanplant, mag in Zuid-Beveland redelijk zeldzaam zijn, vergeleken met de rest van Nederland is de natuurwaarde van het bos zeer laag. Dat is anders met landschapselementen zoals hollebollige weilanden, brakke drinkputten en heggen, waar Zuid-Beveland zijn grote landschappelijke en natuurwetenschappelijke waarde aan te danken heeft.

Het is kenmerkend dat het Poelbos zijn grootste natuurwaarde verkrijgt door de landschapselementen putten en weitjes die reeds voor de aanleg aanwezig waren.

Door de aanplant van het Poelbos viel een broedgebied van Kemphaan en Kluut weg. Vooral het aantal broedende Kemphanen is in Nederland en Zeeland zeer sterk afgenomen.

Waarom betekent landschapsinrichting zo vaak het aanplanten van bos, zelfs in Zeeland. Een steeds zeldzamer wordend natuurgebied werd opgeofferd om een voor Zuid-Beveland vreemd landschapselement in te brengen. Of gebeurde dit om een recreatiegebied te creëren waar de mensen rustig kunnen wandelen in de natuur?

Daar hoef je geen bos voor aan te leggen: de Yerseke Moer en het heggengebied zijn voorbeelden van natuurgebieden waar dit zeer goed kan en ook veel gedaan wordt. Vooral wandel- of fietspaden omzoomd met heggen hebben een grote recreatieve waarde.

Juist aangeplante bossen zoals het Poelbos trekken activiteiten aan die daar niet zo erg thuishoren zoals wandelen met loslopende honden, crossen, trimmen etc., allemaal prima bezigheden maar niet in een natuurgebied en niet in een gebied waar mensen in de rustige natuur willen wandelen of fietsen.

Eventuele plannen om ook in het westelijk gedeelte van de Kapelse Moer een bos aan te planten moeten dan ook, gezien bovenstaande, afgewezen worden.

De grote natuur- en landschapswaarde van de Kapelse Moer wordt door de ruilverkaveling teniet gedaan. Het enige gebied dat gespaard blijft is het C.R.M. reservaat langs het Kanaal door Zuid-Beveland. Ook daar gaat echter nog een groot, en zeer mooi, stuk vanaf door de verbreding van het Kanaal.

Het westelijke deel van de Kapelse Moer, dat een 2e Poelbos zou kunnen worden, moet, met het voorbeeld van het Poelbos voor ogen, zoveel mogelijk in zijn oorspronkelijke staat blijven. Om zijn natuurwetenschappelijke, landschappelijke, maar zeer zeker ook om zijn recreatieve waarde.

Laten we hopen dat het Poelbos, vanuit natuurwetenschappelijk oogpunt gezien, een mooi bos zal worden, maar laten we ook hopen dat het Poelbos, landschappelijk gezien, een eenling blijft in Zuid-Beveland.

### XIII. Samenvatting

Het Poelbos is in 1975 in het kader van de ruilverkaveling "de Poel-Heinkenszand" aangelegd. Door de aanplant en de bewaard gebleven drinkputten, slootjes en reliëf is een grote diversiteit in biotopen ontstaan.

Door de K.N.N.V.-afdeling Beveland is een inventarisatie gemaakt van verschillende plant- en diergroepen.

Geïntervieweerd zijn: schimmels, mossen, hogere planten, pissebedden, vlinders, vogels en de fauna van putten en sloten.

De paddestoelen zijn intensief geïntervieweerd. Het aantal gevonden paddestoelen liep op van 7 in 1978 tot 25 in maart 1981.

Behalve de resultaten van deze inventarisatie is ook de belangrijke rol van de paddestoelen in de kringloop beschreven. Gepleit wordt voor het laten liggen van snoeihout.

De mossen zijn kort maar intensief geïntervieweerd. Behalve 2 levermossen en 37 bladmossen zijn 6 korstmossen gevonden. De systematiek, naamgeving en voortplanting van de mossen wordt behandeld.

Met de inventarisatie zal worden doorgedaan waarbij vooral gelet zal worden op de veranderingen in de mosflora.

De hogere planten zijn meerdere jaren geïntervieweerd.

Planten hebben een functie als indicator van milieufactoren.

Aan de hand van de milieufactoren indeling is de vegetatie beschreven. Deze wordt verdeeld in 6 groepen.

De hydrobiologie van het Poelbos is zeer intensief en uitgebreid gedurende meerdere jaren geïntervieweerd.

Hierdoor zijn ook soorten gevonden die nieuw zijn voor Zuid-Beveland, Zeeland en zelfs nieuw voor Nederland.

De hydrobiologie van iedere poel of put is uitvoerig beschreven waarbij de verschillen in zoet, brak en zout milieu duidelijk naar voren komen.

De grote natuurhistorische waarde van de poelen en putten kan behouden blijven door het beheer te richten op een grote diversiteit aan poelen en putten. Een van deze beheersmaatregelen, het periodiek uitdiepen, wordt reeds door Staatsbosbeheer toegepast. De vogels zijn vooral in 1980-1981 zeer intensief geïntervieweerd. Door de verschillende landschapselementen konden veel vogelsoorten waargenomen worden.

Er zijn in totaal 97 vogelsoorten waargenomen, waarvan 28 broedvogels.

De vogels, de planten en de hydrobiologie zijn in werkgroepverband geïntervieweerd.



